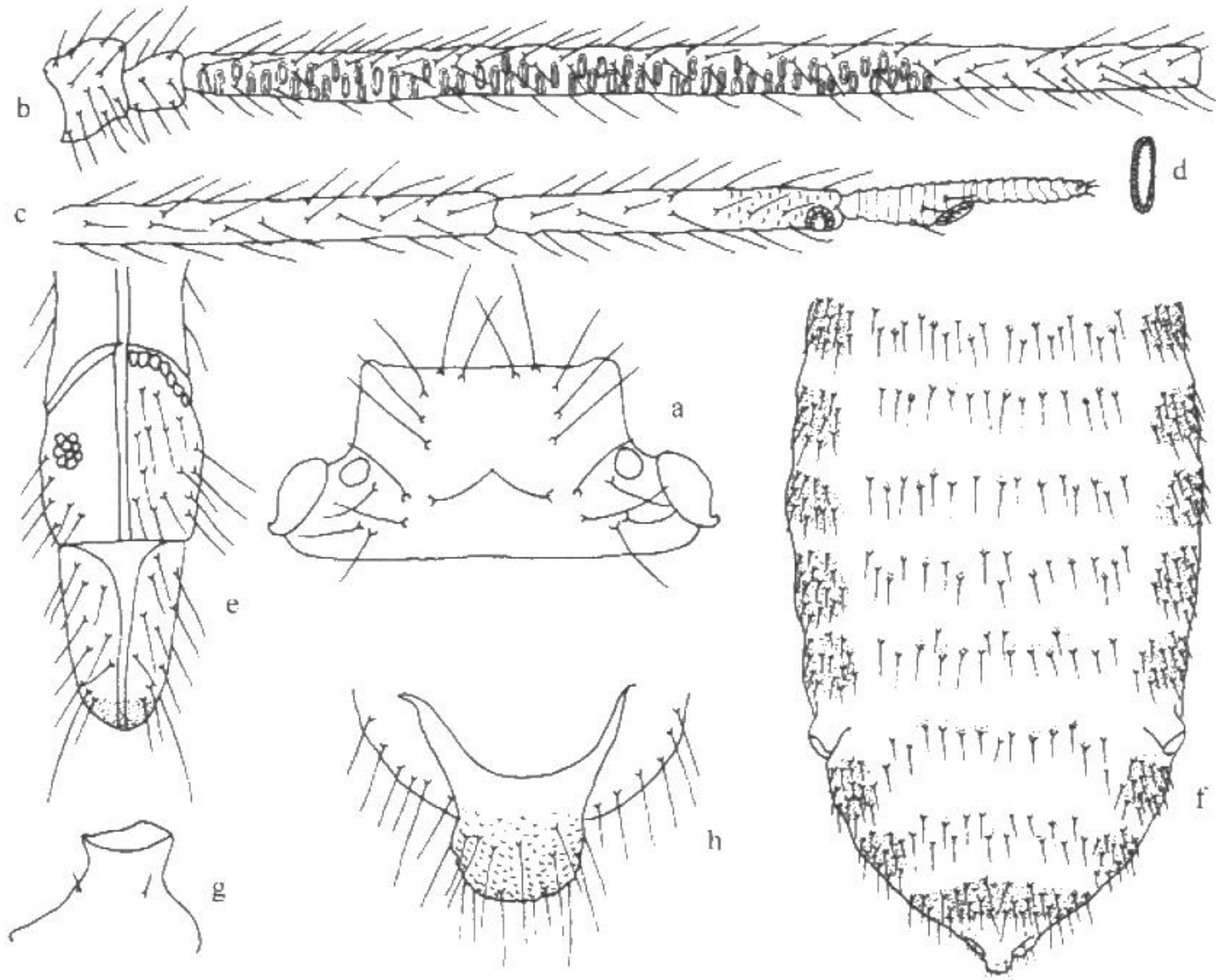


(18) 赤杨刻斑蚜 *Clethrobius dryobius* Chakrabarti et Raychaudhuri, 1976 (图 109)*Clethrobius dryobius* Chakrabarti et Raychaudhuri, 1976: 443.*Clethrobius dryobius* Chakrabarti et Raychaudhuri: Raychaudhuri, Chakrabarti, Basu et Ghosh, 1980: 287; Agarwala, Basant et Ghosh, 1984: 26; Ghosh et Quednau, 1990: 64; Blackman et Eastop, 1994: 652; Qiao, Zhang et Cao, 2001: 40; Qiao, Jiang et Zhang, 2003: 701.图 109 赤杨刻斑蚜 *Clethrobius dryobius* Chakrabarti et Raychaudhuri

有翅孤雌蚜 (alate viviparous female)

a. 头部背面观 (dorsal view of head); b. 触角节 I—III (antennal segments I—III); c. 触角节 IV—VI (antennal segments IV—VI); d. 次生感觉圈 (secondary rhinarium); e. 喙节 III + IV + V (rostral segments III + IV + V); f. 腹部背面观 (dorsal view of abdomen); g. 腹管 (siphunculus); h. 尾片及尾板 (cauda and anal plate)。

特征记述

有翅孤雌蚜 体长椭圆形，体长 3.98 mm，体宽 1.41 mm。玻片标本头部和胸部、触角、足及喙褐色；腹部淡色，各足股节基部淡色，触角节 III 黑褐色；腹部背板缘斑明显着色；背片 VIII 全节褐色横带。尾片和尾板褐色，腹管褐色。触角节 IV 端部、节 V—VI、跗节 II 横瓦纹；尾片及尾板小刺突。体背毛尖锐，数量多，长短相近。头顶毛 2 对，头背触角节 I 间毛 3 对，复眼间毛 6 对。前胸背板密被长毛。腹部背片 I—VII 缘毛各 28—34 根，中侧背毛 14—20 根；背片 VIII 有毛 29 根。头顶毛长 0.11 mm，腹部背片

I 缘毛长 0.13 mm, 背片 VIII 背毛长 0.16 mm, 分别为触角节 III 最宽直径 1.57 倍、1.71 倍及 2.14 倍。中胸背板蜡片存在。中额平直, 额瘤不显。触角 6 节, 全长 2.99 mm, 节 I—VI 长度比例: 7:4:100:43:34:12+10; 触角末节鞭部为基部 0.83 倍。触角毛似体背毛, 节 I—VI 毛数: 20、9、110、34、26、3+0, 末节顶端有毛 4 根。节 III 有长卵形具睫次生感觉圈 57—62 个, 分布在近基部 7/10。喙端刚达中胸腹板前缘; 喙节 IV+V 较粗短, 长 0.16 mm, 为基宽 1.55 倍, 与后足跗节 II 等长; 端部有毛 12 对, 其中次生毛 9 对。足各节正常。后足股节长 1.41 mm, 为触角节 III 1.02 倍。后足胫节端部内侧有一列钉状毛; 长 2.54 mm, 为体长 0.64 倍。跗节 I 毛序: 7, 7, 7。腹管短柱状, 长 0.10 mm, 为基宽 0.75 倍, 为尾片 1.11 倍; 周围有 1—4 根毛环绕。尾片基部收缩, 中部稍收缩, 长 0.09 mm, 与基宽约等; 端部有毛 20 余根。尾板完整, 有毛 40 余根。生殖突有一丛毛 28 根。

有翅若蚜 体长椭圆形, 体长 3.50 mm, 体宽 1.68 mm。玻片标本触角、喙、足各节、腹管、尾片、尾板及翅芽为褐色, 其余淡色。体背毛粗长尖, 有毛基斑; 体腹面毛较背毛短而细。腹部背片 VIII 背毛毛基斑较大。气门卵圆形, 气门片圆形至卵圆形, 褐色。触角节 III 次生感觉圈缺。

胚胎 背毛尖, 长; 缘毛 3 对; 侧毛存在; 中背毛 4 根。

观察标本 1 头有翅孤雌蚜和 1 头有翅若蚜, 贵州 (清正), 1980-IX-10, No. Y1993, 寄主: 化稿, 刘井文采。

分布 贵州 (清正); 印度。

生物学 中国记载寄主植物为化稿。印度记载为粗皮桦 *Betula utilis* Don。

8. 绵斑蚜属 *Euceraphis* Walker, 1870

Euceraphis Walker, 1870; 2001. **Type species:** *Aphis punctipennis* Zetterstedt, 1828: 559; by original designation.

Callipteroides Mordvilko, 1909: 377. **Type species:** *Aphis nigritarsis* von Heyden, 1837: 377; by original designation.

Leptopteryx Zetterstedt, 1837 nec Horsfield, 1821: 39. **Type species:** *Leptopteryx nivalis* Zetterstedt, 1837: 39; by original designation.

Mimocallis Matsumura, 1919: 109. **Type species:** *Mimocallis betuli-japonicae* Matsumura, 1919: 109; by original designation.

Quippelachnus Qestlund, 1922: 314. **Type species:** *Euceraphis gillettei* Davidson, 1915: 314; by original designation.

Euceraphis Walker; van der Goot, 1915: 329; Baker, 1920: 28; Theobald, 1927: 372; Shinji, 1941: 126; Börner, 1952: 57; Palmer, 1952: 68; Eustop, 1966: 508; Higuchi, 1972: 59; Stroyan,